



BENZINEBLAZER

RACPB40

GEBRUIKSAANWIJZIN

G

WAARSCHUWING: Lees de instructies voordat u de

Gebruik het apparaat!

INHOUD

1. SPECIFIEK GEBRUIK.....	3
2. VEILIGHEIDSINSTRUCTIES	3
3. UW PRODUCT.....	6
4. ASSEMBLAGE	8
5. OPERATIE	8
6. OPERATIE	9
7. ONDERHOUD EN OPSLAG.....	11
8. VERKLARING VAN OVEREENSTEMMING	12
9. GARANTIE.....	13
10. PRODUCTSTORING	14
11. GARANTIE-UITSLUITINGEN.....	15

1. DOEL

- Deze blazer is bedoeld om bladeren, stof of tuinafval in de gewenste richting te blazen. Hij mag niet worden gebruikt voor het blazen van water, chemische producten, brandbaar materiaal, metaal of hout en andere gevaarlijke voorwerpen.
- Dit product is uitsluitend bestemd voor particulier huishoudelijk gebruik. Het moet buiten gebruikt worden.
- Dit product is niet bestemd voor gebruik in gesloten ruimten of op plaatsen waar uitlaatgassen en vlammen aanwezig kunnen zijn.
- Gebruik van dit product in regenachtige of vochtige omstandigheden is verboden.
- Elk ander gebruik kan leiden tot schade aan het toestel, materiële schade of persoonlijk letsel.

2. VEILIGHEIDSINSTRUCTIES

2.1 ALGEMENE VEILIGHEIDSVOORSCHRIFTEN

WAARSCHUWING: Lees voor uw eigen veiligheid deze instructies voordat u uw nieuwe apparaat in gebruik neemt. Het niet opvolgen van de instructies kan leiden tot ernstig letsel. Neem voor elk gebruik enkele minuten de tijd om u vertrouwd te maken met het apparaat. Als u het apparaat doorgeeft aan een andere persoon, geef dan ook deze instructies door.

Gebruik het apparaat zoals beschreven in deze handleiding. De fabrikant aanvaardt geen aansprakelijkheid in geval van onjuist gebruik of gebruik voor een ander dan het beoogde doel.

Het niet in acht nemen van de veiligheidsinstructies en het gebruik kan leiden tot elektrische schokken, brand en/of persoonlijk letsel.

- Laat het apparaat nooit gebruiken door kinderen, gehandicapten of onervaren personen. Plaatselijke voorschriften kunnen de leeftijd van de gebruiker beperken.
- Houd kinderen, omstanders en dieren uit de buurt van de machine wanneer u deze gebruikt (minstens 15 meter).
- Vergeet niet dat de gebruiker verantwoordelijk is voor ongevallen of schade aan personen of hun eigendom.
- Demonteer het apparaat nooit zelf. Elke demontage of reparatie moet worden uitgevoerd door gekwalificeerd personeel.
- Draag altijd persoonlijke beschermingsmiddelen
- Draag een lange, dikke broek, laarzen, oogbescherming en beschermende handschoenen. Draag geen losse kleding, korte broeken of sieraden en werk nooit op blote voeten.
- Draag geen losse kleding, sjaals, kragen, halskettingen, enz. om het risico op letsel te verminderen, aangezien deze in de bewegende delen verstrikt kunnen raken. Als u lang haar hebt, bind het dan boven uw schouders vast zodat het niet verstrikt kan raken in de bewegende delen.
- Het apparaat is extreem luid en vereist hoogwaardige gehoorbescherming telkens wanneer het wordt gebruikt.
- Draag het apparaat alleen aan het handvat. Probeer het nooit op een andere plaats te dragen.
- Tank alleen op veilige plaatsen. Open de tank langzaam om eventuele druk die zich in de tank heeft opgebouwd te laten ontsnappen. Reinig de machine voordat u benzine of gemorste benzine gebruikt. Om brandgevaar te voorkomen moet u zich minstens 10 meter van de tankruimte verwijderen voordat u de machine start.
- Schakel de machine uit vóór elke voorbereiding, installatie of onderhoud.
- Alle schroeven van de machine moeten goed vastzitten. De machine moet in perfecte staat zijn. Gebruik het apparaat nooit als het niet correct is gemonteerd.
- Houd de handgrepen schoon en droog en vrij van benzine of olie.

- Bewaar het apparaat altijd op een schone en droge plaats, uit de buurt van alle elektrische apparaten.
- Start de motor nooit in een gesloten of slecht geventileerde ruimte, aangezien de uitlaatgassen dodelijk kunnen zijn.
- Gebruik de machine alleen op geschikte tijden - niet te vroeg in de ochtend of laat op de avond wanneer

Mensen kunnen zich gestoord voelen.

- Gebruik het toestel nooit bij slecht weer of wanneer er kans is op onweer of blikseminslag. Gebruik het toestel niet in de regen of op natte plaatsen.
- Gebruik het apparaat niet als u moe of ziek bent, onder invloed van alcohol of drugs bent of medicijnen gebruikt.
- Gebruik het toestel niet in slecht verlichte ruimtes.
- Blijf op veilige afstand van bewegende delen en raak nooit oppervlakken aan die tijdens het gebruik heet worden.
- Draag een masker dat microscopische deeltjes uitfiltert wanneer uw werk stof genereert, om het risico te vermijden dat u schadelijk stof inademt.
- Maak het gebied waar u de machine gaat gebruiken vrij voordat u de machine gebruikt. Verwijder stenen, gebroken glas, spijkers, staalkabels, kabels of andere voorwerpen die weggegooid kunnen worden of in de machine verstrikt kunnen raken.
- Houd altijd een goed evenwicht. Steun goed op je benen en strek je arm niet te ver uit.
Anders kunt u vallen, uitglijden of uzelf verwonden.
- Laat het apparaat afkoelen voordat u het gebruikt.
opbergen.
- Voordat u de machine in een voertuig vervoert, moet u de brandstoftank leegmaken en de machine vastzetten zodat deze tijdens het vervoer niet kan bewegen.
- Om het risico van brand en brandwonden te verminderen, dient u voorzichtig om te gaan met brandstof. Het is een licht ontvlambare stof.
- Niet roken bij het omgaan met brandstof.
- Meng en bewaar de brandstof in een houder die geschikt is voor benzine.
- Meng de brandstof buiten, uit de buurt van vonken of vlammen.
- Kies een schoon, kaal oppervlak, zet de motor af en laat hem afkoelen voordat u hem vult.
- Draai de tankdop langzaam los om de druk te verlichten en te voorkomen dat er brandstof rond de dop wordt gemorst.
- Schroef de tankdop na het vullen goed vast.
- Veeg de machine schoon als u brandstof hebt gemorst.
- Ga minstens 10 m weg van de plaats waar u de brandstoftank hebt gevuld voordat u de motor start.
- Probeer nooit gemorste brandstof te verbranden.
- Gebruik bij vervanging alleen door de fabrikant aanbevolen onderdelen en accessoires.
Anders kan de efficiëntie van uw machine worden aangetast en bestaat er gevaar voor letsel.
- Onderhoud uw apparaat zorgvuldig volgens de aanwijzingen in het hoofdstuk "Onderhoud en reiniging" van deze handleiding.
- Controleer de toestand van uw machine voor elk gebruik. Controleer of de bevestigingen goed vastzitten, of er geen brandstof lekt en of er geen onderdelen beschadigd zijn. Vervang elk beschadigd onderdeel.
- Om het risico van letsel door contact met bewegende delen te verminderen, dient u de motor te stoppen voordat u accessoires monteert of verwijdert.
- Gebruik uw machine niet als de afschermingen niet zijn geïnstalleerd. Verwijder altijd de bougie voordat u onderhoud of werkzaamheden aan bewegende delen uitvoert.
- Richt het mondstuk van de ventilator niet op mensen of huisdieren.
- Gebruik het apparaat nooit als de vereiste accessoires niet zijn geïnstalleerd.
- Gebruik het apparaat niet in de buurt van open ramen,

- Gebruik een hark en bezem om het puin los te maken alvorens te blazen.
- Oppervlakken in stoffige omgevingen licht bevochtigen alvorens te werken.
- Gebruik de buizen volledig gemonteerd, zodat de luchtstroom de vloer kan bereiken.
- Voorzichtig: Er bestaat gevaar door draaiende onderdelen. Vermijd contact met hen.
- In geval van een verstopping of storing dient u het gebruik van de machine onmiddellijk te staken. Controleer de machine en verwijder de verstopping veilig (zie hoofdstuk "Onderhoud"). Breng uw machine in geval van storing naar een gekwalificeerde dienst voor inspectie.

2.2 ONDERHOUD EN OPSLAG

Wanneer u de machine stopt voor onderhoud, inspectie, opslag of om accessoires te vervangen, moet u de stroombron uitschakelen en ervoor zorgen dat alle bewegende delen tot stilstand zijn gekomen. Laat de machine afkoelen voordat u inspecties, afstellingen enz. uitvoert. Onderhoud het apparaat zorgvuldig en houd het schoon.





- Bewaar het apparaat op een droge plaats en buiten het bereik van kinderen.
- Laat het apparaat altijd afkoelen voordat u het opbergt.
- Vervang om veiligheidsredenen versleten of beschadigde onderdelen. Gebruik alleen originele reserveonderdelen en accessoires.
- Probeer nooit de vergrendelingsfunctie van de beveiliging te omzeilen.





2.3 BEPERKINGEN

Ook als u dit product gebruikt in overeenstemming met alle veiligheidsvoorschriften, blijven er potentiële risico's op letsel en schade bestaan. De volgende gevaren kunnen voortvloeien uit het ontwerp en de constructie van dit product. Wees altijd alert bij het gebruik van dit product, zodat u de risico's vroegtijdig kunt onderkennen en beheersen. Snelle actie kan ernstig letsel en materiële schade voorkomen. Schakel het apparaat uit als het niet goed werkt. Laat het controleren en zo nodig repareren door een gekwalificeerde vakman voordat u het weer gebruikt.

- Als het product gedurende lange tijd wordt gebruikt of niet goed wordt behandeld en onderhouden, kunnen de trillingen die het afgeeft schadelijk zijn voor de gezondheid.
- Er bestaat gevaar voor letsel en materiële schade door het aankoppelen van onderdelen of de plotselinge impact van verborgen voorwerpen.
- Risico van letsel voor personen en goederen door rondvliegende voorwerpen.
- Inademing van benzinedeeltjes of giftige gassen.
- Contact met bewegende delen. (Ex: Gevaar in verband met de startgreep (terugslaggevaar)).
- Gehoorverlies als geen gehoorbescherming wordt gedragen.

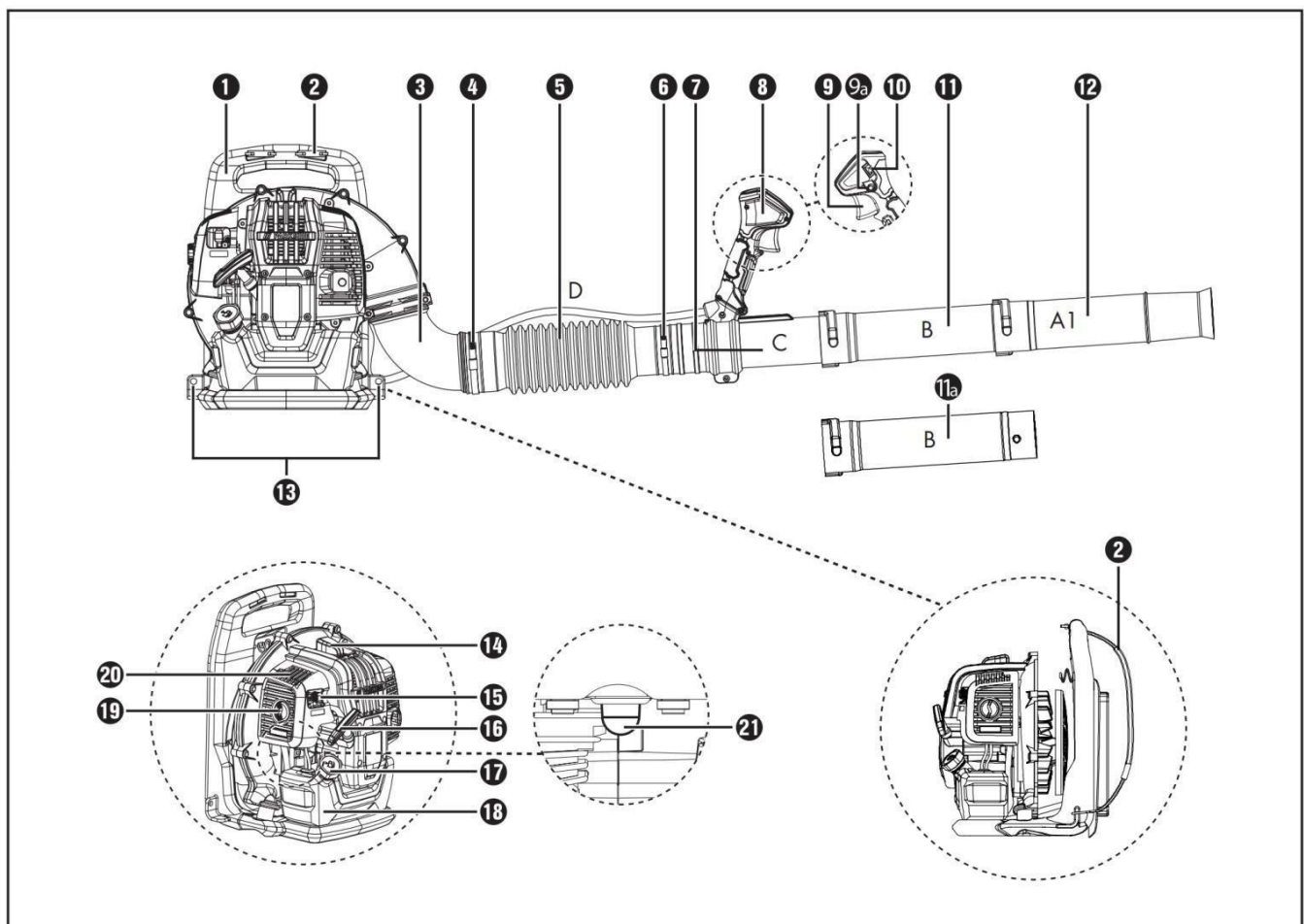
2.4 SYMBOLEN

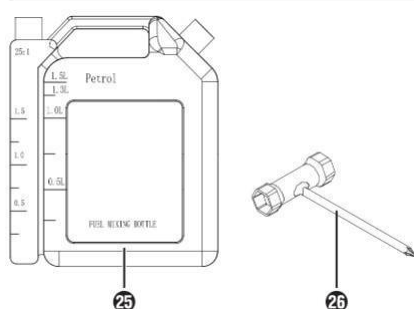
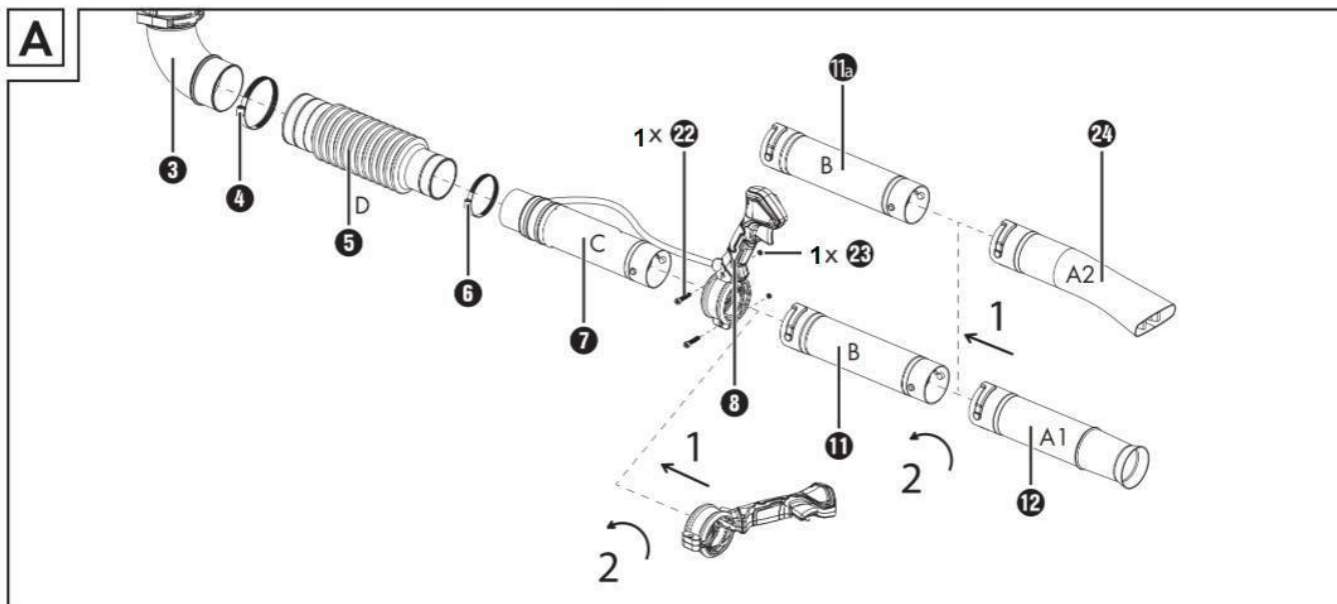
	Lees de gebruiksaanwijzing.
	Projectiegevaar, hou omstanders op afstand.
	Draag oog- en gehoorbescherming.
	Gegarandeerd geluidsvermogen.

	<p>Er is brandgevaar.</p>
	<p>Heet oppervlak.</p>
	<p>Gevaar voor inademing van ontsnappend gas.</p>
	<p>Trek de trekstart met de choke in deze stand, als u de choke uittrekt is de luchtklep gesloten, als u de choke indrukt is de luchtklep open.</p>

3. UW PRODUCT

3.1 BESCHRIJVING





- | | |
|--|---|
| <p>1. Frame 1a.
Draagbeugel</p> <p>2. Draagriem</p> <p>3. Gebogen buis</p> <p>4. Slangklem</p> <p>5. Flexibele buis (D)</p> <p>6. Slangklem</p> <p>7. Controlelijn (C)</p> <p>8. Bedieningshendel</p> <p>9. Gasklep</p> <p>9a. Gashendelblokkering</p> <p>10. Aan/uit-schakelaar</p> <p>11. Pijpverlenging (B) 11a.
Buisverlenging (B)</p> <p>12. Uitlaat, rond (A1)</p> | <p>13. Bevestigingsgat (voor de draagriem)</p> <p>14. Bougiestekker</p> <p>15. Choke</p> <p>16. Trekstart</p> <p>17. Tankdop</p> <p>18. Brandstoftank</p> <p>19. Borgschroef (voor het luchtfilterdeksel)</p> <p>20. Luchtfilterdeksel</p> <p>21. Brandstofpomp (primer)</p> <p>22. 1x bevestigingsschroeven (voor de bedieningshendel)</p> <p>23. 1x borgmoeren (voor de bedieningshendel)</p> <p>24. Achterklep, plat (A2)</p> <p>25. Mengtank</p> <p>26. Bougiesleutel/platkopschroevendraaier</p> |
|--|---|

3.2 TECHNISCHE GEGEVENS

Model	RACPBB40
Vermogen	1,20 kW /7000min-1
Verplaatsing	43 cm ³
Maximale snelheid	7500/min
Luchtvolume	900m ³ /h
Luchtsnelheid	223 km/u

Netto weging	Max. 7,9 kg
Gemeten geluidsdrukkniveau	96,2 dB (A) K = 3 dB (A)
Gemeten geluidsvermogensniveau	108,2 dB (A) K = 3 dB (A)
Gegarandeerd geluidsvermogensniveau	112 dB(A)
Trillingswaarde	4,021 m/s ² K = 1,5 m/s ²

4. ASSEMBLAGE

(Zie Fig. A)

- 1) Neem de twee slangklemmen (4) + (6) en schuif ze over de uiteinden van de flexibele buis (5).
- 2) Schuif het grotere uiteinde van de flexibele buis (5) op de gebogen buis (3) en draai de slangklem (4) vast met de sleufschroevendraaier (26).
- 3) Schuif de hoofdbuis (7) in het flexibele buisstuk (5) en draai de slangklem (6) vast met de sleufschroevendraaier (26).
- 4) Draai eerst de bevestigingsschroeven (22) van de bedieningshendel (8) los.
- 5) Druk de bedieningshendel (8) op de geleider van de balhoofdbuis (7).
- 6) Zet de bedieningshendel (8) vast met de meegeleverde bevestigingsschroeven (22) en borgmoeren (23).
- 7) Schuif het buisverlengstuk (11) op de balhoofdbuis (7).
- 8) Om het buisverlengstuk (11a) te bevestigen, draait u het met de klok mee (zie fig. A) en zet u het vast door de aangebrachte schroef vast te draaien.
- 9) Als een verlenging nodig is, schuif dan het tweede buisverlengstuk (11a) op het eerder gemonteerde buisverlengstuk (11).
- 10) Om het buisverlengstuk (11a) te bevestigen, draait u het met de klok mee (zie fig. A) en zet u het vast door de aangebrachte schroef vast te draaien.
- 11) De gewenste eindbuis (rond) (12) of eindbuis (plat) (24) op het buisverlengstuk (11) of (11a) schuiven en vastzetten door deze met de klok mee te draaien (zie fig. A) en vastzetten door de aangebrachte schroef vast te draaien.

5. OPERATIE

Brandstof

Gebruik een mengsel van loodvrije benzine en 2-takt motorolie voor de beste resultaten.

WAARSCHUWING: Giet geen benzine rechtstreeks in de machine. Dit zal onherstelbare schade aan de motor veroorzaken en de garantie doen vervallen. Gebruik geen brandstofmengsel dat langer dan 90 dagen is opgeslagen. **Olie-brandstofmengsel**

Vul eerst olie in een goedgekeurde container. Voeg vervolgens benzine toe en schud de container om een volledig mengsel te verkrijgen. De verhouding olie/brandstof moet 40:1 zijn. **Bijtanken**

Open de brandstoftank door het deksel te verwijderen. Giet de brandstof er voorzichtig uit. Veeg overgelopen brandstof weg. Sluit dan de tank af.

Voorzorgsmaatregelen bij het tanken

- Wees altijd uiterst voorzichtig bij het omgaan met brandstof! Brandstof is licht ontvlambaar.
- Probeer nooit te tanken als de onderdelen van het brandstofsysteem beschadigd zijn of lekken.
- Probeer nooit te tanken terwijl de motor loopt of warm is, laat hem afkoelen alvorens te tanken.

- Niet roken of vuurtje stoken in de buurt van de ventilator of brandstoffen.
- Vervoer en bewaar brandstoffen altijd in een goedgekeurde container.
- Plaats nooit brandbaar materiaal in de buurt van de motordemper.

- Gebruik de blazer nooit zonder een goed functionerende geluiddemper en vonkenvanger.
- Gebruik de ventilator alleen als hij goed gemonteerd is en in goede staat verkeert.
- Gebruik geen benzine die ethanol of methanol bevat, omdat dit de brandstofleidingen en andere motoronderdelen kan beschadigen.
- Meng slechts zoveel brandstof als u onmiddellijk nodig hebt. Als brandstof langer dan 30 dagen moet worden opgeslagen, moet deze eerst worden behandeld met een stabilisator of een soortgelijk product.

6. OPERATIE

LET OP!

Neem de wettelijke voorschriften van de relevante regelgeving inzake geluidsbescherming in acht. Alvorens het toestel te gebruiken, moet u altijd controleren of:

- Het brandstofsysteem lekt niet.
- Alle schroefverbindingen zijn vast.

6.1 STARTEN MET EEN KOUDE MOTOR

ATTENTIE!

Laat de kabelstarter (16) nooit terugklikken. Dit kan schade veroorzaken.

- Zet de aan/uit schakelaar (10) op "I".
- Druk de gashendel (9) half in en druk vervolgens de gashendel (9a) naar beneden.
- Laat nu de gashendel (9) en de gashendelvergrendeling (9a) los. De gashendel (9) is nu vergrendeld.
- Trek de choke uit (15).
- Druk 6 keer op de brandstofpomp (21).
- Druk het apparaat met uw linkerhand tegen de vloer op het frame (1) (LET OP! Niet met uw voet!). Trek langzaam met uw rechterhand aan het begin van de trekbeweging (16) totdat u weerstand voelt.

ATTENTIE!

Trek de trekstarter (16) altijd recht naar buiten. Houd de hendel van de trekstarter (16) vast wanneer de trekstarter (16) ingetrokken wordt. Laat de trekdraadstarter (16) niet terugklikken.


- Trek nu snel aan de trekstarter (16) zodat de motor start. Als de motor niet start, herhaalt u de procedure.
- Druk de gashendel (9) in wanneer de motor start. De choke is gereset. Als de motor na enkele pogingen niet start, raadpleeg dan het hoofdstuk "Problemen oplossen". **OPMERKING:** Bij hoge buitentemperaturen is het mogelijk dat zelfs een koude motor moet worden gestart zonder de choke (15) te bedienen!

6.2 STARTEN MET EEN WARME MOTOR

(Het toestel is minder dan 15-20 minuten uitgeschakeld geweest)

- Zet de aan/uit-schakelaar (10) op "I".
- De choke (15) hoeft niet te worden uitgetrokken om een warme motor te starten.
- Druk het toestel tegen de grond met uw linkerhand op het frame (1) (LET OP! Niet met uw voet!). Trek langzaam met uw rechterhand aan het begin van de trekbeweging (16) totdat u weerstand voelt.

voelen.

 **ATTENTIE!** Trek de trekkabelstarter (16) altijd recht naar buiten. Houd de hendel van de trekstarter (16) vast wanneer de trekstarter (16) ingetrokken wordt. Laat de trekdraadstarter (16) niet terugklikken.

Trek nu snel aan de trekstart (16). Het toestel zou moeten starten na 1-2 keer trekken. Als het apparaat na 6 keer trekken niet is gestart, herhaalt u de procedure zoals beschreven onder "Starten met een koude motor".

6.3 PARK GAS/GASVERGREDELING

- Druk de gashendel (9) half in en druk vervolgens de gashendel (9a) naar beneden.
- Laat nu de gashendel (9) en de gashendelvergrendeling (9a) los. De gashendel (9) is nu vergrendeld.

OPMERKING: Wanneer de gashendelvergrendeling (9a) wordt bediend, draait het apparaat niet in de volgasstand!

6.4 HET UITSCHAKELEN VAN DE MOTOR

Noodstopprocedure

Zet de aan/uit-schakelaar (10) op "O" als het apparaat onmiddellijk moet worden uitgeschakeld. Normale volgorde

Laat de gashendel (9) los. De motor loopt stationair. Zet vervolgens de aan/uit-schakelaar (10) op "O".

6.5 WERKING VAN DE VENTILATOR

1. Gebruik de blazer voor bomen, struiken, bloembedden en moeilijk schoon te maken gebieden.
2. Gebruik het apparaat in de buurt van gebouwen en voor andere normale reinigingsprocedures.
3. Gebruik de blazer rond muren, overhangen, hekken en schermen.



WAARSCHUWING: Lees de veiligheidsvoorschriften in deze handleiding en in de gebruiksaanwijzing van het apparaat voordat u uw blazer bedient. Deze voorzorgsmaatregelen en instructies zijn noodzakelijk voor uw bescherming.



WAARSCHUWING: Draag altijd een veiligheidsbril of gezichtsbescherming wanneer u de blazer bedient om rondvliegend puin te voorkomen.



WAARSCHUWING: De bediener moet een minimumafstand van 15 m tot andere personen in het werkgebied bewaren.

4. Wij raden u aan een gezichtsmasker te dragen wanneer u de blazer in stoffige gebieden bedient.
5. Blijf uit de buurt van het puin op een afstand die u in staat stelt de richting van het geblazen puin te controleren. Blaas het puin nooit in de richting van omstanders.
6. Om de snelheid van de luchtstroom te regelen, kan de blazer op elk toerental tussen stationair en vol gas draaien. Ervaring met het toestel zal u helpen de hoeveelheid lucht te bepalen die voor elke toepassing nodig is.
7. Om het geluidsniveau te beperken, moet het aantal tegelijk gebruikte toestellen worden beperkt.
8. Controleer uw apparatuur vóór gebruik, met name de geluiddemper, luchtinlaten en luchtfilters.
9. Gebruik harken en bezems om vuil los te maken alvorens te blazen. In stoffige omstandigheden de oppervlakken licht bevochtigen als er water beschikbaar is.
10. Bespaar water door elektrische blazers te gebruiken in plaats van slangen voor veel gazon- en tuintoepassingen, zoals dakgoten, schermen, patio's, barbecues, veranda's en tuinen.
11. Gebruik een tussenpijp met een mondstuk naar keuze, zodat de luchtstroom dicht bij de vloer werkt.

kan.

12. Opruimen na gebruik van blowers en andere apparatuur! Gooi het afval in de afvalcontainers.

6.6 GEBRUIKSAANWIJZING

1. Volg de instructies onder "KOUDE MOTOR STARTEN".
2. Zodra het toestel draait, plaatst u het op uw rug door uw armen door de schouderbanden te schuiven, alsof u een rugzak omdoet.
3. Als u een gebied wilt vrijmaken van puin, moet u zich altijd zo opstellen dat u de richting kunt bepalen.

Puin wordt weggeblazen.

4. Dankzij de bedieningshendel en de flexibiliteit van de blaaspijp kunt u moeilijk bereikbare plaatsen reinigen.
5. Het handvat, de gashendel, de vergrendelknop en de aan/uit-schakelaar voor de ontsteking zijn alle gemonteerd op een draaibare handgreep die een groot aantal bedieningsposities en comfort biedt.

7. ONDERHOUD EN OPSLAG

Luchtfilter reinigen

Vuile luchtfilters verminderen de motorprestaties, verhogen het brandstofverbruik en bemoeilijken het starten.

- Draai de schroeven los en trek het filterdeksel eraf.
- Haal het filter uit het deksel en controleer het - als het vuil of beschadigd is, reinigt u het filter of plaatst u een nieuw filter.
- Plaats het hoofdfilter en de voorfilterelementen in het filterdeksel.
- Plaats het deksel op de filterbasis en draai het stevig vast.

Carburateur Algemene informatie

Uw carburateur wordt vanuit de fabriek geleverd met een standaard instelling.

Deze instelling zorgt voor een optimaal brandstof-luchtmengsel onder de meeste bedrijfsomstandigheden. De hogesnelheidsschroef verandert het vermogen van de motor en het maximale toerental bij stationair toerental.

Bij een te lage instelling bestaat het risico van motorschade door onvoldoende smering en oververhitting.

Elke wijziging van de carburatorinstelling moet worden uitgevoerd door een gekwalificeerde onderhoudsmonteur.



De bougie controleren

Als de motor vermogen verliest, moeilijk start of slecht stationair draait, controleer dan eerst de bougie.

- Verwijder de bougie - zie "Motor starten/stoppen".
- Controleer de elektrodenafstand (A) en stel zo nodig bij - zie "Technische gegevens".



De machine opbergen

Voor periodes van ongeveer 3 maanden of langer:

- Leeg en reinig de brandstoftank op een goed geventileerde plaats.
- Laat de motor draaien tot de carburateur droog is - dit voorkomt dat de membranen van de carburateur aan elkaar kleven.
- Reinig de machine grondig - let vooral op de cilinderrribben en het luchtfilter.
- Bewaar het apparaat op een droge, hoge of afgesloten plaats - buiten het bereik van kinderen en andere onbevoegden.

- Stel de container niet onnodig lang bloot aan direct zonlicht. UV-stralen kunnen het materiaal van de container broos maken, wat kan leiden tot lekken of breuk.

8. VERKLARING VAN OVEREENSTEMMING



BUILDER SAS

ZI, 32 rue Aristide Bergès - 31270 Cugnaux -
Frankrijk Tel: +33 (0)5.34.502.502 Fax: +33
(0)5.34.502.503

verklaart dat de machines:

PETROL BLOWER

Model: RACPBB40

Serien-Nr.: **20220506251-20220507750**

De naam van de persoon die het technisch dossier bijhoudt : M.

Olivier Patriarca zijn ontwikkeld volgens de volgende normen:

EN15503: 2009/A2:2015

EN ISO14982: 2009

En in overeenstemming met de volgende

richtlijnen: Machinerichtlijn 2006/42/EG

EMC-richtlijn 2014/30/EU

Emissierichtlijn (EU) 2016/1628 & 2018/989/EU

Geluidsrichtlijn 2000/14/EG bijlage V & Richtlijn 2005/88/EG

Gemeten geluidsvermogensniveau gemeten	108,2 dB (A) K = 3 dB (A)
Gegarandeerd geluidsvermogensniveau	112 dB(A)

Cugnaux, 15/02/2022

Philippe MARIE / PDG

9. GARANTIE



GARANTIE

De fabrikant garandeert het product tegen materiaal- en fabricagefouten gedurende een periode van 2 jaar vanaf de oorspronkelijke aankoopdatum. De garantie geldt alleen als het product bestemd is voor huishoudelijk gebruik. De garantie dekt geen defecten als gevolg van normale slijtage.

De fabrikant verbindt zich ertoe de door de erkende dealer als defect aangemerkte onderdelen te vervangen. De fabrikant aanvaardt geen aansprakelijkheid voor de gehele of gedeeltelijke vervanging van het apparaat en/of de daaruit voortvloeiende schade.

De garantie dekt geen storingen als gevolg van het volgende:

- onvoldoende onderhoud.
- abnormale montage, afstelling of werking van het product.
- Onderdelen onderhevig aan normale slijtage.

De garantie dekt niet:

- Verzend- en verpakingskosten.
- Het gereedschap gebruiken voor een ander doel dan waarvoor het is ontworpen.
- de machine gebruiken en onderhouden op een manier die niet in de gebruiksaanwijzing is beschreven.

Vanwege ons beleid van voortdurende productverbetering behouden wij ons het recht voor om specificaties zonder voorafgaande kennisgeving te wijzigen of aan te passen. Bijgevolg kan het product afwijken van de informatie die het bevat. Een wijziging zal echter zonder voorafgaande kennisgeving worden aangebracht indien zij wordt erkend als een verbetering van de vorige functie.

LEES DE HANDLEIDING ZORGVULDIG DOOR VOORDAT U HET APPARAAT IN GEBRUIK NEEMT.

Wanneer u reserveonderdelen bestelt, vermeld dan het onderdeelnummer of de code die u vindt in de lijst van reserveonderdelen in deze handleiding. Bewaar het aankoopbewijs; zonder dit bewijs vervalt de garantie. Om u te helpen met uw product, nodigen wij u uit om telefonisch of via onze website contact met ons op te nemen:

- **+33 (0)9.70.75.30.30**
- <https://services.swap-europe.com/contact>

U moet een "ticket" aanmaken via het webplatform.

- Registreer of maak een account aan.
- Specificeer de referentie van het gereedschap.
- Selecteer het onderwerp van uw verzoek.
- Beschrijf uw probleem.
- Voeg de volgende documenten bij: Factuur of aankoopbewijs, foto van het typeplaatje (serienummer), foto van het benodigde onderdeel (bijv. B. afgebroken pinnen op



transformator stekker).

10. PRODUCTFALEN

WAT MOET IK DOEN ALS MIJN MACHINE KAPOT GAAT?

Als u uw product in een winkel heeft gekocht:

- a) Leeg de brandstoftank als uw machine er een heeft.
- b) Zorg ervoor dat uw toestel compleet is, met alle meegeleverde accessoires en schoon! Indien dit niet het geval is, zal het reparatiebedrijf het toestel afkeuren.

Ga naar de winkel met de complete machine en de bon of factuur.

Als u uw product op een website heeft gekocht:

- a) Leeg de brandstoftank als uw machine er een heeft.
- b) Zorg ervoor dat uw toestel compleet is, met alle meegeleverde accessoires en schoon! Indien dit niet het geval is, zal het reparatiebedrijf het toestel afkeuren.
- c) Maak een SWAP Europe serviceticket aan op de website: <https://services.swap-europe.com> Bij het aanmaken van het verzoek aan SWAP-Europe, moet u de factuur en de foto van het typeplaatje (serienummer) bijvoegen.
- d) Neem contact op met het reparatiebedrijf om er zeker van te zijn dat het beschikbaar is voordat u het apparaat aflevert.

Ga naar het reparatiestation met de complete machine, samen met de aankoopfactuur en het stationsblad, dat u kunt downloaden na het invullen van het serviceverzoek op de website van SWAP Europe.

Voor machines met motorschade van de fabrikanten BRIGGS & STRATTON, HONDA en RATO, gelieve de volgende instructies in acht te nemen.

Reparaties worden uitgevoerd door erkende motorfabrikanten van deze fabrikanten, zie hun website:

- <http://www.briggsandstratton.com/eu/fr>
- <http://www.honda-engines-eu.com/fr/service-network-page;jsessionid=5EE8456CF39CD572AA2AEEDFD290CDAE>
- <https://www.rato-europe.com/it/service-network>

Bewaar de originele verpakking om terugzending door de klantenservice mogelijk te maken of verpak uw toestel in een soortgelijke doos met dezelfde afmetingen.

Als u vragen heeft over onze klantenservice, kunt u een vraag stellen op onze website [https:// services.swap-europe.com](https://services.swap-europe.com).

Onze hotline blijft bereikbaar op +33 (9) 70 75 30 30.



11. UITSLUITING VAN GARANTIE

DE GARANTIE DEKT NIET:

- Inbedrijfstelling en instelling van het product.
- Schade veroorzaakt door normale slijtage van het product.
- Schade veroorzaakt door verkeerd gebruik van het product.
- Schade veroorzaakt door installatie of inbedrijfstelling niet in overeenstemming met de gebruiksaanwijzing.
- Carburateurgerelateerde storingen na 90 dagen en vervuiling van de carburateurs.
- Regelmatig en standaard onderhoud.
- Wijzigingen en demontages die de garantie direct doen vervallen.
- Producten waarvan de oorspronkelijke echtheidsmarkering (merk, serienummer) beschadigd of gewijzigd is, of teruggetrokken.
- Vervanging van verbruiksgoederen.
- Het gebruik van niet-originele onderdelen.
- Breuk van onderdelen na stoten of projecties.
- Indeling van de accessoires.
- Gebreken en hun gevolgen die te wijten zijn aan een externe oorzaak.
- Verlies van onderdelen en verlies door gebrekkige boutverbindingen.
- Snijden van onderdelen en schade door losraken van onderdelen.
- Overbelasting of oververhitting.
- Stroomvoorziening van slechte kwaliteit: defecte spanning, spanningsfout, enz.
- Schade als gevolg van het feit dat het product niet kan worden gebruikt gedurende de tijd die nodig is voor de reparatie en, meer in het algemeen, de kosten in verband met de immobilisatie van het product.
- De kosten van een second opinion opgesteld door een derde partij na een schatting van een reparateur van SWAP Europe.
- Het gebruik van een product met een defect of schade die niet onmiddellijk is gemeld en/of gerepareerd met behulp van de diensten van SWAP-Europe.
- Verslechtering door vervoer en opslag*.
- lanceert na 90 dagen.
- Olie, benzine, smeermiddelen.
- Schade door het gebruik van niet-conforme brandstoffen of smeermiddelen.

* In overeenstemming met de transportwetgeving moet transportschade binnen 48 dagen na aankomst aan de expediteur worden gemeld.

uur na ontdekking per aangetekende brief met ontvangstbevestiging. Dit document is een aanvulling op uw aankondiging, een niet-limitatieve lijst.

Opgelet: alle bestellingen moeten worden gecontroleerd in aanwezigheid van de bezorger. In geval van weigering door de bezorger moet u de levering gewoon weigeren en uw weigering meedelen.

Herinnering: De reserveringen sluiten kennisgeving per aangetekende brief met ontvangstbevestiging binnen 72 dagen niet uit.

Uren.

Informatie: Thermische toestellen moeten elk seizoen winterklaar worden gemaakt (service beschikbaar op de website van SWAP-Europe). Batterijen moeten worden opgeladen voordat ze worden opgeborgen.



BUILDER SAS
32, rue Aristide Bergès - ZI 31270 Cugnaux - Frankrijk
Made in PRC 2022